



Parc
naturel
régional
des Ballons
des Vosges

Une autre vie s'invente ici



tourisme durable
paysages
patrimoines
sites classés
forêt

collectivités locales
acteurs locaux
savoir-faire
environnement
rencontres

Massif du Ballon d'Alsace

Opération Grand Site

Un massif
de rencontres





MASSIF DU BALLON D'ALSACE : un patrimoine unique, un massif désiré

**NE JAMAIS SE FIER AUX APPARENCES. DES RONDEURS
PEUVENT CACHER LES PLUS FORTES PERSONNALITÉS.
LE MASSIF DU BALLON D'ALSACE EST DE CETTE TREMPE.**

La géologie, la nature, l'Histoire, la grande, ses vécus humains d'hier et d'aujourd'hui illustrent la belle et constante énergie qui se dégage du massif du Ballon d'Alsace depuis les origines, son aptitude à tirer parti de la diversité qui le caractérise. Car les arrondis révèlent une pluralité de trésors. De naturalité d'abord. Nul besoin de chercher longtemps pour tomber sous le charme : ici une tourbière, là un cirque glaciaire, des lacs, des falaises rocheuses, des hautes chaumes, de belles et typiques vallées... Autant de pépites brillant dans l'univers forestier, à la remarquable biodiversité, bruissant de vies sauvages, parfumant un monde végétal il est vrai ouvert aux quatre vents.

CE QUI VAUT POUR LA NATURE VAUT POUR L'HUMANITÉ QUI EN A FAIT DÈS L'ORIGINE UNE HAUTE-TERRER D'ADOPTION, DE CONTEMPLATION. LES CELTES DÉJÀ Y OBSERVAIENT LE SOLEIL. CE MASSIF À TOUJOURS VIBRÉ AUX MOUVEMENTS DE L'HOMME, S'IMPOSANT TOUT AUTANT COMME REMPART NATUREL POUR EN PROTÉGER LES SAVOIR-FAIRE, UNE CRÉATIVITÉ ATTENTIVE AUX RESSOURCES NATURELLES, LES CULTURES DIVERSES AFFIRMÉES AU FIL DU TEMPS. CE MASSIF EST SANS CONTESTE UN TRAIT D'UNION, UNE TERRE DE RENCONTRES. ELLES NE FURENT PAS TOUJOURS APAISÉES.

On ne domine pas les terres d'Alsace, de Lorraine et de Franche-Comté, on n'offre pas les Alpes pour horizons sans attirer les convoitises guerrières. Le site fut ainsi le théâtre d'événements historiques importants entre la France et l'Allemagne. Mais pas seulement. Il en résulta des frontières qui ont scellé des destins et en laissent des vestiges. Il en reste des traces monumentales d'envergure nationale, tels Jeanne d'Arc au sommet, et l'Homme projeté, en mémoire des démineurs morts pour la France depuis le début du XX^{ème} siècle. Il en reste aussi de plus singulières mémoires ayant inspiré la toponymie : Rouge-Gazon, La Planche des Belles Filles et la



guerre de Trente Ans ! Histoire et légendes, nées des profondeurs de lacs diamantés, se mêlent pour nourrir l'âme des lieux.

Un tel patrimoine enrichit la découverte, tout aussi séduite par les empreintes toujours vivantes tracées par l'homme, au travail cette fois.

La communion avec une nature généreuse en ressources - le bois pour les scieries, les richesses du sous-sol dans les mines, l'eau comme force motrice des usines textiles, l'herbe des chaumes

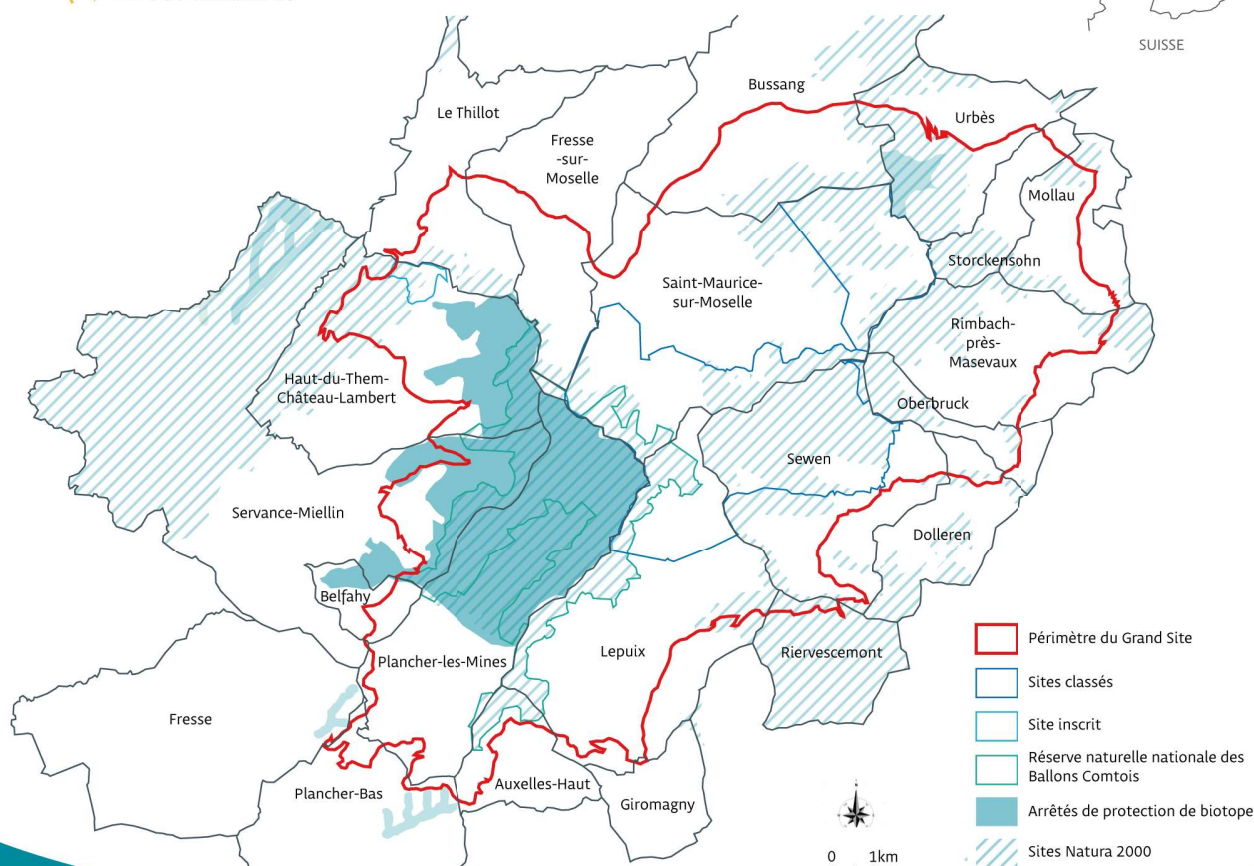
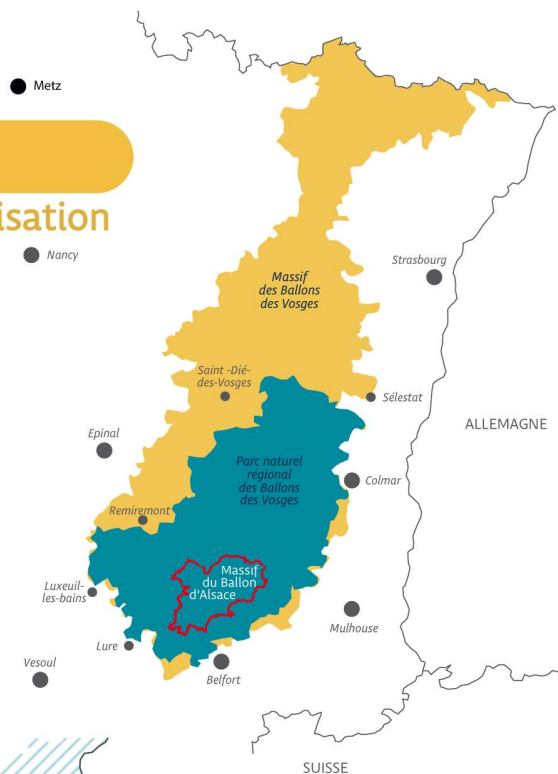
pour le pastoralisme - a dopé les énergies agricoles, artisanales et industrielles. De tels savoir-faire ouvrent en outre l'éventail des atouts touristiques multi-saisonniers d'un territoire aussi apte à attirer aujourd'hui les sportifs, amateurs de glisse et de randonnée, que les contemplatifs, comme il sut charmer hier les botanistes, géologues et autres herboristes.

La triple frontière, qui fut avant tout politique, n'est plus que symbolique. Point de convergence de plusieurs lignes de crêtes, de limites administratives de deux régions et de quatre départements, ligne de partage des bassins versants du Rhin et du Rhône, le massif du Ballon d'Alsace sépare sans doute, il attire et unit avant tout. Telle est la force de « l'esprit des lieux », à la fois rassembleur et attaché à ses racines, qu'il est plus que jamais question de préserver. Car cette perle rare, protégée dans son écrin, ne demande qu'à briller.

GRAND SITE DE FRANCE

Préservation, gestion et valorisation

- 18 000 ha
- 21 communes
- 6 communautés de communes
- 4 départements
- 2 régions
- 3476 ha de sites classés, 88.82 ha de site inscrit
- 1 Réserve naturelle nationale des Ballons Comtois (2259 ha)
- 8 sites Natura 2000
- 1.14 million de visiteurs estimés par an
- 22 000 habitants



GRAND SITE DE FRANCE est un label d'Etat attribué à un site classé de grande notoriété et de forte fréquentation. Pour y prétendre, des conditions s'imposent où il est question de préservation, de gestion et de mise en valeur de ses patrimoines et ses richesses, qu'elles soient naturelles, culturelles et humaines, le tout en une démarche à la fois durable et innovante.

Il s'agit d'un projet de territoire. La démarche inclut donc les collectivités territoriales concernées par le site, avec pour projets d'en préserver le patrimoine naturel, culturel et paysager, d'y restaurer les paysages fragiles, d'accueillir les visiteurs et de favoriser le développement local dans le respect des habitants et de l'esprit des lieux :

" **MASSIF DE RENCONTRES** ".

GRAND SITE DE FRANCE

des enjeux plus que partagés

LA DÉMARCHE GRAND SITE DE FRANCE ENTEND RÉPONDRE AUX ENJEUX PATRIMONIAUX, ENVIRONNEMENTAUX ET ÉCONOMIQUES DU TERRITOIRE CONCERNÉ, ET CE, DE FAÇON DURABLE ET INNOVANTE. LES ATOUTS DU MASSIF DU BALLON D'ALSACE ET LA RÉFLEXION EN COURS SUR SON AVENIR RENTRENT PARFAITEMENT DANS CE CADRE.



Un paysage remarquable

à protéger et à mettre en valeur qui fonde l'identité du site

Des sommets belvédères ouvrant jusqu'aux Alpes sur des panoramas grandioses, une variété de paysages et de milieux naturels, où s'épanouit la forêt-reine. Aucun doute là-dessus : le remarquable s'invite à ciel ouvert et dans les plus secrètes profondeurs du massif du ballon d'Alsace. La géologie y participe depuis toujours, parfois de façon spectaculaire. Témoins, les roches plutoniques de Morteville, cirques glaciaires, failles volcaniques. Lacs, gouttes et torrents, cascades et

sauts animent le relief. Les rivières, prenant vie sur les hauteurs, dopent les énergies des vallées. Une telle mosaïque de beautés naturelles, un tel cocktail de milieux, où s'affirment hautes chaumes, hêtraies d'altitudes, landes à callunes, tourbières, forêts de pente à la forte naturalité, ne pouvaient qu'engendrer la vie animale et végétale. L'ambition est bien de préserver tous ces trésors vivants.

Une valeur patrimoniale unique

avec un esprit des lieux propre au site

Riche de son patrimoine naturel, le massif du ballon d'Alsace convainc aussi par ceux façonnés par l'homme. Nombreux en sont les signes : une borne frontière moussue, une mine d'argent de jadis, un savoir-faire partagé dans une vallée, un monument sommital, rappel éternel que cette haute-terre est avant tout « Massif de rencontres ». Parfois

brutales, ces dernières ont porté leurs fruits, au point d'unir dans un même élan vers les hauteurs les villages lorrains, alsaciens et franc-comtois, l'enserrant. La construction de routes, la mise à profit toujours vive des ressources, le développement du tourisme, ont engendré de nouveaux mouvements.



Un lieu de découverte,

protégé et géré selon un projet de territoire concerté, conduisant à un développement et une offre touristique durables

Le massif du Ballon d'Alsace est un lieu de vie, de rencontres, de culture, d'activités, de découverte. La qualité de son accueil, le dynamisme de son territoire s'illustrent par : les fermes

auberges des chaumes d'altitude, le Théâtre du peuple à Bussang, le dense réseau de sentiers de randonnée, les rendez-vous festifs, les domaines skiabiles...



UNE IDENTITÉ FORTE...

Une forêt remarquable

1

Couvrant 90% du territoire du Grand Site, la forêt en constitue l'unité végétale principale. Sa diversité en est un autre atout. Réputée au plan national pour ses gros bois, connue pour sa grande naturalité, notamment sur ses pentes les plus fortes, source de biodiversité, elle protège la ressource en eau et participe à l'économie locale. Son authenticité attire de nombreux visiteurs. Ce milieu naturel essentiel, soumis à divers usages parfois conflictuels, a fait l'objet de mesures de préservation de la biodiversité.

Un riche éventail de patrimoines et savoir faire

2

Outre la nature, le massif du ballon d'Alsace peut compter sur les patrimoines dus à l'homme qui a su tirer parti de ces ressources locales, développant des activités - minière, textile, forestière - grâce notamment aux étrangers venus d'Autriche et d'ailleurs. En cette terre d'accueil et de rencontres se sont développés les savoir-faire. L'Histoire s'en est mêlée, offrant aujourd'hui à la découverte ses traces mémorielles, inscrites dans le paysage. Un cadre tout aussi propice à sublimer de grands événements : le Tour de France par exemple.

Un lieu fragile très fréquenté

3

Les paysages exceptionnels attirent dès le 18ème siècle. Jean-Jacques Rousseau en est l'ambassadeur. La riche géomorphologie, la naturalité des lieux séduisent alors les scientifiques, géologues et botanistes. Déjà la nature s'affirme comme l'un des atouts-maîtres du massif, alors que s'érigent au sommet les premiers hôtels. Le tourisme prend son envol, au cœur d'un massif sensible, fragile. Dès les années 1930 la glisse hivernale convie une nouvelle clientèle, de nouveaux aménagements, les sommets affirment de plus en plus cette vocation ludique et leur capacité à rassembler.

Des domaines skiables face à un défi

4

Ballon d'Alsace, Rouge-Gazon, La Planche-des-Belles-Filles : le tourisme hivernal et les stations de ski alpin et de fond constituent l'une des pièces maîtresses de l'économie touristique du massif. L'histoire débute en 1933, avec l'aménagement du premier remonte-pente au Ballon d'Alsace, pour vivre un fort développement dans les années 1970. Le changement climatique change progressivement la donne.

Des friches industrielles et touristiques

5

La déprise de l'activité industrielle, textile notamment, a généré dès les années 1970 des friches industrielles dans les vallées, auxquelles s'ajoutent des résidences à l'abandon. Elles restent un sujet difficile à traiter, bien qu'identifiées dans les plans paysage. Un tel patrimoine bâti identitaire - usines hier renommées maisons de maître, granges typiques...- s'avère cependant un espace potentiel de développement.

De nombreux partenaires et une volonté commune

6

33 collectivités territoriales sont concernées par l'Opération Grand Site (OGS) : deux régions, quatre départements, six communautés de communes et 21 communes, situées dans des vallées séparées par un relief marqué, freinant les déplacements et les projets inter-versants. Des problématiques n'en sont pas moins communes, comme les réponses à apporter, les actions à partager. Élus locaux, acteurs socioprofessionnels, habitants sont tous impliqués dans la démarche.





INITIÉ DEPUIS FÉVRIER 2016, UN TRAVAIL PARTENARIAL A PERMIS DE RECENSER LES ENJEUX, LES ATTENTES DU TERRITOIRE, ET DE LES HIÉRARCHISER. RIEN N'Y EST ARTIFICIEL, OU VENU DE L'EXTÉRIEUR. LA DYNAMIQUE, SE NOURRIT DE L'EXISTANT, PASSÉ ET PRÉSENT CONFONDUS, EN UNE VISION À LONG TERME. L'ESPRIT DES LIEUX « MASSIF DE RENCONTRES » RESTE LE FIL CONDUCTEUR DU PROJET DE TERRITOIRE ET GUIDE LA MISE EN ŒUVRE DU PLAN D'ACTION À SIX ANS, PERMETTANT DE POURSUIVRE LA DÉMARCHE EN VUE DE LA LABELLISATION GRAND SITE DE FRANCE.

...SIX AMBITIONS

1 ➤

Mettre en valeur une forêt remarquable et accompagner son adaptation

La forêt du massif du Ballon d'Alsace mérite l'attention, en raison, d'une grande affluence dans certains secteurs, et des changements climatiques. L'Opération Grand Site (OGS) accompagnera sa nécessaire adaptation. Pour gérer dans la cohérence l'espace forestier, maintenir la qualité écologique, sylvicole et paysagère, les propriétaires privés et publics seront mobilisés. Le grand public sera sensibilisé aux enjeux de la forêt. La découverte des paysages ouverts et semi-ouverts est également au coeur du projet.

2 ➤

Faire de la découverte un vecteur de développement

Naturels ou humains, matériels ou immatériels, les patrimoines sont là. Encore faut-il les faire connaître et découvrir, à travers une offre diversifiée, complémentaire et innovante ! Le projet d'OGS s'attachera à valoriser les savoir-faire d'hier et d'aujourd'hui. Les idées ne manquent pas : tourisme d'entreprise, circuits courts, ligne de mobilier urbain, événements saisonniers et « journée rencontre aux sommets »...

3 ➤

Être un site emblématique du tourisme durable en montagne

Comment mettre en cohérence le développement d'activités de pleine nature et la préservation des habitats, des espèces et des paysages ? Tel est l'enjeu de l'OGS. Une meilleure connaissance de l'offre touristique et son impact éclairera les futurs investissements. Est notamment programmé le soutien à l'offres écotouristiques et la valorisation des déplacements doux.

4 ➤

Accompagner le devenir des stations de montagne face au changement climatique

L'OGS entend faire de ses stations des sites pilotes à l'échelle du massif des Vosges. A la clé, le développement d'offres 4 saisons coordonnées et complémentaires tout au long de l'année ; la diversification de l'offre hivernale, dans le respect des zones de quiétude pour la faune sauvage, et l'amélioration de la qualité paysagère des stations de montagne.

5 ➤

Faire de la reconversion des friches industrielle et touristiques un marqueur du territoire

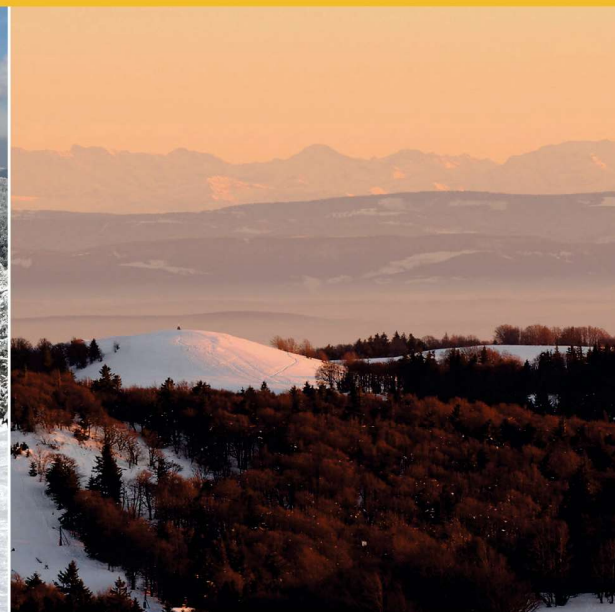
Affaiblissant l'image du territoire, les bâtiments à l'abandon doivent être traités. Cela se fera par une meilleure connaissance et le partage des données patrimoniales, l'analyse de l'impact paysager et de l'opportunité de nouveaux développements. Réhabilité, ou reconverti, un tel patrimoine redynamisera les fonds de vallées. Les projets seront accompagnés. Une reconversion notable concerne, au Ballon d'Alsace, le secteur des Sapins au nom de la qualité paysagère et économique du site, de son attractivité, via de nouvelles offres touristiques.

6 ➤

Animer la démarche et fédérer les acteurs

Sur un territoire morcelé au plan administratif, l'OGS entend fédérer une dynamique territoriale cohérente. Élus, acteurs socioprofessionnels, habitants et visiteurs sont concernés. Y contribueront des actions d'information, de sensibilisation et de formation aux caractéristiques du Grand Site, à l'avancée de l'OGS. L'animation de l'OGS permettra l'organisation de rencontres entre les habitants des différentes vallées, et...les balades découverte du Grand Site ; la création d'un outil numérique ludique ; l'observation des paysages et de leur évolution... et la mutualisation des financements pour des actions communes.

UNE DÉMARCHE PARTICIPATIVE & COLLECTIVE



UNE NOUVELLE DYNAMIQUE, UNE VOLONTÉ ANCIENNE. TEL POURRAIT ÊTRE LE SLOGAN. DEPUIS 2016, L'ANIMATION DE LA DÉMARCHE EST CONFÉE AU PARC NATUREL RÉGIONAL DES BALLONS DES VOSGES. ELLE S'INSCRIT DANS UNE APPROCHE TERRITORIALE GLOBALE.

Participative, elle associe à la réflexion les collectivités territoriales et les acteurs socioprofessionnels. Les premières au sein du comité de pilotage, aux côtés des services de l'État et des acteurs institutionnels. Les seconds dans le cadre d'un conseil participatif regroupant une centaine d'acteurs du territoire, se réunissant sous forme d'ateliers participatifs.



L'OPÉRATION GRAND SITE - MASSIF DU BALLON D'ALSACE C'EST :

- **Élargir les réflexions paysagères actuelles à l'échelle du massif,** pour mieux s'adapter collectivement au changement climatique
- **Structurer une dynamique économique tournée vers le tourisme durable,** promoteur de l'Histoire et des patrimoines locaux, des savoir-faire et des ressources du territoire
- **Mutualiser les connaissances, les retours d'expériences et les moyens** au-delà des limites administratives pour répondre efficacement aux enjeux du territoire
- **Réunir des acteurs** qui n'ont pas l'habitude de travailler ensemble, de confronter leurs regards et attentes et de trouver des solutions efficaces à des enjeux communs en valorisant leurs connaissances du territoire.

Parc naturel régional des Ballons des Vosges

1 Rue du couvent

68100 Munster

03 89 77 90 20

www.parc-ballons-vosges.fr

Contact : contact.ogs@parc-ballons-vosges.fr



RÉGION
BOURGOGNE
FRANCHE
COMTE

Grand Est
ALSACE CHAMPAGNE-ARDENNE LORRAINE



LA VIE EN
VOSGES
Le Département



Document réalisé avec le soutien financier de l'État et de la Région Bourgogne-Franche-Comté.

Crédits photos : Benoît Facchi, Ballon des Hautes Vosges/Carré, J.Jean-Pierre, Jérôme Boitelet, Denis Bringard, Mathilde Doyen, Infra Massif des Vosges.

Textes : Claude Vautrin.

Conception : La Fabrique d'Anna - 06 78 52 30 10